

乳腺癌的中医治疗

TCM Anti-Cancer Centre
Zhao Cheng R.TCMP, R.Ac., Ph.D.

乳腺癌（breast cancer）是由**乳房**組織發展成的**癌症**。乳癌的徵象包括乳房腫塊、乳房形狀改變、皮膚**凹陷**、乳頭分泌物或是皮膚出現紅色鱗屑狀斑塊。而出現遠端轉移的病患，可能會有**骨痛**、**淋巴結腫大**、**呼吸困難**或**黃疸**等症狀。

乳腺癌(Breast cancer)是妇女最常见的恶性肿瘤,表现为乳房肿块,多位于外上象限,腋下无痛性肿物.异常的乳头分泌物,乳房皮肤颜色改变,肿块部皮肤凹陷,呈现"橘皮"样改变.乳头内陷,肿大或搔痒.后期则出现乳房肿大,皮肤溃烂,体重减轻,全身骨骼肌肉疼痛等症状.

临床症状:

- 無痛性乳房腫塊。
- 乳頭凹陷。
- 乳頭有溼疹樣皮膚病變、異常出血或其他不正常分泌物。
- 乳房外型改變，有局部凹陷。
- 乳房皮膚紅腫、潰爛或橘皮樣變化。
- 腋下淋巴腺腫大。
- 乳房上有數週無法癒合的傷口。

乳癌的危險因子：每個人都可能罹患乳癌。乳癌的風險因子包含了：肥胖症、缺乏運動、飲酒、更年期時的激素替代療法、游離輻射、初經提早開始與晚生或不生育。大約 5 至 10%的病例是因父母親的遺傳而發生。乳腺癌女性較多，但也有男性乳癌患者。在美國平均每年有 18 萬 5 千位婦女罹患乳癌，並有 4 萬 4 千人死於這種疾病。以下是得乳癌的機率比較高的危險因子：

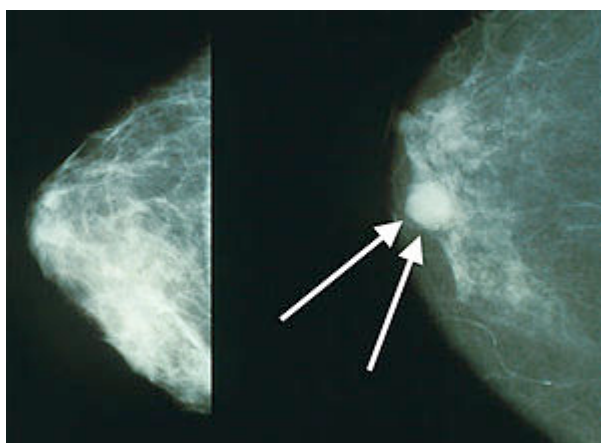
- 母親或姐妹是乳癌患者。
- 擁有某些特定基因，特別常見於來自東歐的猶太人後裔。
- 初潮（第一次月經）年齡小於 12 歲。
- 超過 55 歲才停經。

- 從未生育，或超過 35 歲才生育。
- 胸部曾接受放射治療。
- 偏好高脂肪食物者。
- 不餵母乳者。

中醫認為乳癌的形成固然與遺傳、環境等因素有關係，但情緒變動在發病中占有重要的位置，患者多由於憂怒抑鬱，精神緊張，情志失調，而導致肝氣鬱結，氣滯血凝，蘊結乳絡，而成肿块硬結，文獻中稱之為"乳岩"。乳房屬足陽明經，為多氣多血之經，病初為氣滯血凝，久則肿块漸大，伴有痰阻，鬱結日久，則化火成毒，郁痰凝血潰為膿血，皮膚潰爛，腫脹疼痛。中醫對乳癌的治療，根據其病因病機及病症特點而變化用藥：

早期以理氣化痰，軟堅散結抗癌為主，本中心選用乳癌 1 號方，藥用川楝子，王不留，柴胡，鬱金，丹參，赤芍，七葉一支花，半枝蓮，半夏，陳皮，全瓜蒌，雞內金等味，以行氣化痰，消痰散結。也可以用於其他良性的早期的乳房肿块的治疗，許多肿块可得到消散。許多患者等待確診或排期手術期間應用，防止腫瘤擴散增長，尤其重要。對於手術後的病人，亦可用此方作一個療程的治療，祛毒消腫，防止腫瘤再發。

乳腺癌晚期，或術後再發的腫瘤，出現局部腫脹疼痛，或有其他多處轉移者，治療以清熱解毒，消腫抗癌為主，本中心選用乳癌 2 號方，藥用蛇莓，龍葵，白花蛇舌草，半枝蓮，黃芩，苦參等清熱解毒消腫；山慈菇，莪朮，海藻，半夏等化痰祛瘀散結；天花粉，麥冬，元參，枸杞子，南沙參等以滋陰益氣。若轉移入骨，疼痛劇烈者，加元胡，乳香以活血止痛；轉移入肺，出現咳嗽氣喘者，加葶藶子，紫蘇子以降肺平喘；若有淋巴結轉移腫大者，加貝母，夏枯草以軟堅散結；若接受電療或化療反應嚴重，嘔惡不能食者，加姜半夏，竹茹，砂仁，陳皮等以和胃止嘔，保護倉廩後天之本。總之，乳癌晚期轉移腫脹疼痛者，以熱毒為主，憑證加減用藥，慎用溫補之劑。乳癌若能早期發現，合理治療，其治愈率在 90%以上。



乳腺癌早期表现症状图谱：



硬塊



表皮凹陷



皮膚色澤或
紋路之改變



乳頭外形改變
例如乳頭內凹



乳頭流出清澈或
帶血的分泌物