

子宫肌瘤 (Uterine Fibroids) 的中医治疗

肿瘤中医防治中心 程昭 博士

TCM Anti-Cancer Centre
Zhao Cheng R.TCMP, R.Ac., Ph.D.

子宫肌瘤是妇女的一种多发病。三十岁以上的妇女有 30% 的发生率，多发生 35—45 岁之间。瘤体可发生在子宫的肌层内，或者由蒂附着在子宫壁上，有多个或单个发生。多数患者无症状，多在体检时发现。若肌瘤发生在于宫内膜下，则易产生月经量多或不规律的子宫出血，长时间反复的出血，可引起缺铁性贫血，有心悸头晕、乏力失眠等症状。若肌瘤发生在子宫外壁，有时会出现瘤体扭转，影响血液供应，产生下腹部剧痛等急腹症的症状。子宫肌瘤受雌激素的影响有增大的倾向，有时引起腹痛或流产，或妨碍生产。而在妇女绝经期后，由于雌激素分泌下降，子宫肌瘤又有萎缩、消失的倾向。除去必要时手术外，中医理气祛滞，活血化瘀是治疗子宫肌瘤的首选方法。

临床症状：

- 1、月经改变：为最常见的症状，表现为月经周期缩短、经量增多、经期延长、不规则阴道流血等。
- 2、腹块：腹部胀大，下腹扪及肿物，伴有下坠感。
- 3、白带增多：白带增多，有时产生大量脓血性排液及腐肉样组织排出伴臭味。
- 4、疼痛：一般患者无腹痛，常有下腹坠胀、腰背酸痛等，当浆膜下肌瘤蒂扭转时，可出现急性腹痛肌瘤红色变时，腹痛剧烈且伴发热。
- 5、压迫症状：肌瘤向前或向后生长，可压迫膀胱、尿道或直肠，引起尿频、排尿困难、尿潴留或便秘。当肌瘤向两侧生长，则形成阔韧带肌瘤，其压迫输尿管时，可引起输尿管或肾盂积水；如压迫盆腔血管及淋巴管，可引起下肢水肿。
- 6、不孕：肌瘤压迫输卵管使之扭曲，或使宫腔变形以致妨碍受精卵着床，导致不孕。
- 7、继发性贫血：若患者长期月经过多可导致继生贫血，出现全身乏力、面色苍白、气短、心慌等症状。
- 8、低糖血症：子宫肌瘤伴发低糖血症(hypoglycemia)亦属罕见。主要表现为空腹血糖低，意识丧失以致休克，经葡萄糖注射后症状可以完全消失。肿瘤切除后低血糖症状即完全消失。

我们在长期的临床医疗中认识到，子宫肌瘤的产生，多是由于气滞血瘀所引起的，长期的精神紧张、家庭不和、境遇不随、忧思恼怒、悲哀太过，都可引起肝郁气滞，出现胸胁胀满、失眠烦躁、注意力不集中、月经失调、月经先后不定期、经血量多或经期延长、淋漓不断等症状。气滞日久，则导致血瘀，形成子宫肌瘤。体检在下腹部可触及椭圆形肿块，活动性小，无压痛，增长缓慢，有时伴有月经失调或功能性子宫出血。因此对子宫肌瘤的治疗，我们的治疗原则是先调经，后消瘤。

调理月经失调，可分疏肝理气，补脾益气，清热凉血等方法，凡忧思恼怒，精神紧张而致胸胁胀满，失眠烦躁，月经先后不定期或经血量多者，多属肝郁气滞，宜用逍遥散疏肝理气以调经；若月经量多，或淋滩不尽，兼见面色恍白、疲乏无力、小腹下坠者，多属脾虚气不摄血，宜用张景岳的举元煎【景岳全书】：黄芪 24g, 党参，白术各 10g, 升麻 3g, 甘草 6g 益气升阳以摄血；若月经量多，色鲜红有块，伴有心烦口渴、尿黄便秘者，属于气郁化热，热扰血室所致，治宜凉血清热止血，药用补阴煎，用黄柏，知母，熟地，龟板各 15—20g, 加地榆、槐花等。

消除子宫肌瘤则宜理气化瘀为主，根据月经周期用药，使瘀血随月经而排泄，祛瘀而不伤正，补正而不留邪。攻补兼使，兼以配合针灸治疗，疏通冲任二脉，调整内分泌的失衡，一般的肌瘤通过 3-5 个月的系统治疗，可以有效地控制肌瘤的增长和症状。

案例，梁 XX 女，34 岁。九九年三月体检发现宫体有直径 3-5cm 大的子宫肌瘤三个，来诊所求治，主述平时月经量多，有血块，伴有腹痛。查舌体紫暗，有瘀点，脉象弦紧，证属气滞血瘀，当以化瘀祛滞为主，用桂枝茯苓丸加减，方书：桂枝 10g, 茯苓 10g, 桃仁 12g, 赤芍 12g, 丹皮 12g, 大黄 6g, 鳖甲 10g, 香附 10g, 三棱 10g, 丹参 15g, 月经的第二周开始，服用二周。连续治疗二个月後月经量正常，来经时无腹痛，四个月後 B 超检查，子宫正常，未发现肌瘤。

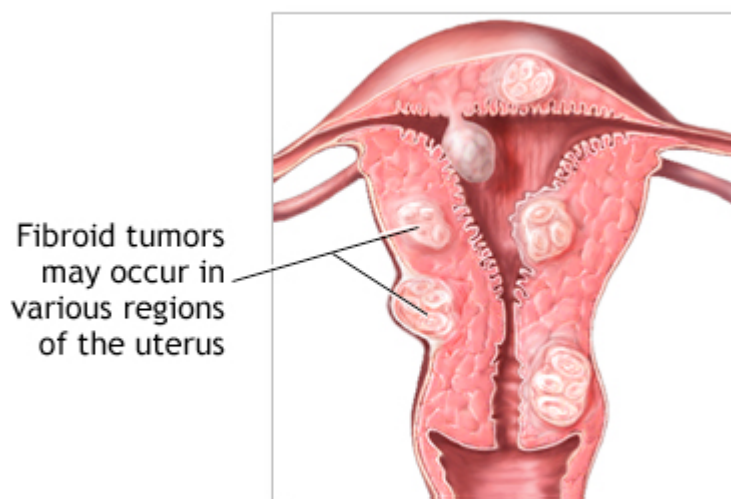


图: 子宫肌瘤。